

# บทที่ 3

ผลการปฏิบัติตามมาตรการ  
ติดตามตรวจสอบผลกระทบ  
สิ่งแวดล้อม

## ผลการปฏิบัติตามมาตรการป้องกันและแก้ไขผลกระทบสิ่งแวดล้อม

ตามที่นิคมอุตสาหกรรมชุด นิช โมโน พระราม 9 เฟส 1 ได้ดำเนินการปฏิบัติตามมาตรการติดตามตรวจสอบผลกระทบสิ่งแวดล้อมที่เสนอในรายงานการประเมินผลกระทบสิ่งแวดล้อม (EIA) โดยทำการสำรวจสภาพโครงการ ร่วมกับการสัมภาษณ์เจ้าหน้าที่โครงการ ดังแสดงรายละเอียดในตารางที่ 3

**ตารางที่ 3** แบบรายงานผลการปฏิบัติตามมาตรการติดตามตรวจสอบผลกระทบสิ่งแวดล้อมของโครงการนิช โมโน พระราม 9 เฟส 1

ดัชนีผลกระทบ สิ่งแวดล้อม	จุดเก็บตัวอย่าง/ สถานที่ตรวจสอบ	ดัชนีที่ตรวจวัด/ วิธีการจัดการ	ความถี่ในการตรวจวัด	ผลการปฏิบัติตามมาตรการฯ	เอกสารอ้างอิง
<b>1. คุณภาพอากาศ</b> <b>1.1 ผู้คนละออง</b>	1) ถนนภายในโครงการ	• ความสะอาด	• ทุกวันตลอดระยะเวลาเปิดดำเนินการ	• จัดให้มีเจ้าหน้าที่ตรวจสอบตลอดระยะเวลาดำเนินการ หากมีการชำรุดเสียหายจะดำเนินการซ่อมแซมแก้ไขให้อยู่ในสภาพสมบูรณ์โดยทันที	ภาคผนวก ข ภาพที่ 1, 3
	2) ผู้พักอาศัยข้างเคียงพื้นที่โครงการ	• ความเสียหาย/ผลกระทบหรือเรื่องร้องเรียนจากผู้ที่ได้รับผลกระทบ	• ทุกวันตลอดระยะเวลาเปิดดำเนินการ		
<b>1.2 มลพิษทางอากาศ</b>	1) ถนนภายในโครงการ	• ความสะอาด	• ทุกวันตลอดระยะเวลาเปิดดำเนินการ	• จัดให้มีเจ้าหน้าที่ตรวจสอบตลอดระยะเวลาดำเนินการ หากมีการชำรุดเสียหายจะดำเนินการซ่อมแซมแก้ไขให้อยู่ในสภาพสมบูรณ์โดยทันที	ภาคผนวก ข ภาพที่ 3, 10
	2) พื้นที่สีเขียวภายในโครงการ	• ความสมบูรณ์ของพันธุ์ไม้แต่ละชนิด	• ทุกวันตลอดระยะเวลาเปิดดำเนินการ		
	3) ป้ายและสัญลักษณ์ต่างๆ เช่น ป้ายห้ามติดเครื่องยนต์ทิ้งไว้ สันชะลอความเร็ว และป้ายจำกัดความเร็วไม่เกิน 30 กิโลเมตร/ชั่วโมง	• สภาพดี มองเห็นชัดเจน และไม่ลบเลือน	• เดือนละ 1 ครั้ง ตลอดระยะเวลาเปิดดำเนินการ		
	4) ผู้พักอาศัยข้างเคียงพื้นที่โครงการ	• ความเสียหาย/ผลกระทบหรือเรื่องร้องเรียนจากผู้ที่ได้รับผลกระทบ	• ทุกวันตลอดระยะเวลาเปิดดำเนินการ		

**ตารางที่ 3 (ต่อ) แบบรายงานผลการปฏิบัติตามมาตรการติดตามตรวจสอบผลกระทบสิ่งแวดล้อมของโครงการนิช โมโน พระราม 9 เฟส 1**

ดัชนีผลกระทบ สิ่งแวดล้อม	จุดเก็บตัวอย่าง/ สถานที่ตรวจสอบ	ดัชนีที่ตรวจวัด/ วิธีการจัดการ	ความถี่ในการตรวจวัด	ผลการปฏิบัติตามมาตรการฯ	เอกสารอ้างอิง
<b>2. เสียง</b>	1) ภายในพื้นที่โครงการ ป้ายและสัญลักษณ์ต่างๆ เช่น ป้ายห้ามติดเครื่องยนต์ทิ้งไว้ สันชะลอความเร็ว ป้ายจำกัด ความเร็วไม่เกิน 30 กิโลเมตร/ ชั่วโมง และป้ายห้ามเร่ง เครื่องยนต์เสียงดัง เป็นต้น	• สภาพดี มองเห็นชัดเจน และ ไม่ลบเลือน	• เดือนละ 1 ครั้ง ตลอด ระยะเวลาเปิดดำเนินการ	• จัดให้มีเจ้าหน้าที่ตรวจสอบ ตลอดระยะเวลาดำเนินการ หากมี การชำรุดเสียหายจะดำเนิน การ ซ่อมแซมแก้ไขให้อยู่ในสภาพ สมบูรณ์โดยทันที	ภาคผนวก ข ภาพที่ 3
	2) ผู้พักอาศัยข้างเคียงพื้นที่ โครงการ	• ความเสียหาย/ผลกระทบหรือ เรื่องร้องเรียนจากผู้ที่ได้รับ ผลกระทบ	• ทุกวันตลอดระยะเปิด ดำเนินการ		
<b>3. น้ำใช้</b>	1) เส้นท่อประปา	• การแตกหรือรั่วซึมของท่อ ประปา	• เดือนละ 1 ครั้ง ตลอด ระยะเวลาเปิดดำเนินการ	• จัดให้มีเจ้าหน้าที่ตรวจสอบ ตลอดระยะเวลาดำเนินการ หากมี การชำรุดเสียหายจะดำเนิน การ ซ่อมแซมแก้ไขให้อยู่ในสภาพ สมบูรณ์โดยทันที	ภาคผนวก ข ภาพที่ 4
	2) ถังเก็บน้ำใช้	• ความสะอาด	• ปีละ 1 ครั้ง ตลอดระยะ เปิดดำเนินการ		
	3) วาล์วควบคุมการจ่ายน้ำ	• การปิดวาล์วในช่วง 07.00- 10.00 น. และช่วงเวลา 19.00- 21.00 น.	• ทุกวันตลอดระยะเปิด ดำเนินการ		

**ตารางที่ 3 (ต่อ) แบบรายงานผลการปฏิบัติตามมาตรการติดตามตรวจสอบผลกระทบสิ่งแวดล้อมของโครงการนิช โมโน พระราม 9 เฟส 1**

ดัชนีผลกระทบ สิ่งแวดล้อม	จุดเก็บตัวอย่าง/ สถานที่ตรวจสอบ	ดัชนีที่ตรวจวัด/ วิธีการจัดการ	ความถี่ในการตรวจวัด	ผลการปฏิบัติตามมาตรการฯ	เอกสารอ้างอิง
<b>4. สระว่ายน้ำ</b> <b>4.1 โครงสร้างสระ</b> <b>ว่ายน้ำ</b>	1) พื้นสระว่ายน้ำ	• สภาพดี ไม่แตกร้าว	• สัปดาห์ละ 1 ครั้ง ตลอด ระยะเวลาเปิดดำเนินการ	• จัดให้มีเจ้าหน้าที่ตรวจสอบ ตลอดระยะเวลาดำเนินการ หากมี การชำรุดเสียหายจะดำเนินการ ซ่อมแซมแก้ไขให้อยู่ในสภาพ สมบูรณ์โดยทันที	ภาคผนวก ข ภาพที่ 9
	2) อุปกรณ์ไฟฟ้าบริเวณสระว่ายน้ำ	• สภาพพร้อมใช้งานไม่ชำรุด	• สัปดาห์ละ 1 ครั้ง ตลอด ระยะเวลาเปิดดำเนินการ		
	3) ระบบไฟส่องสว่าง	• สภาพพร้อมใช้งานไม่ชำรุด	• สัปดาห์ละ 1 ครั้ง ตลอด ระยะเวลาเปิดดำเนินการ		
<b>4.2 อุบัติเหตุจากการ</b> <b>จมน้ำ</b>	1) ขอบสระและทางเดิน	• ไม่มีน้ำขัง	• ตลอดระยะเวลาที่เปิด ให้บริการสระว่ายน้ำ	• จัดให้มีเจ้าหน้าที่ตรวจสอบ ตลอดระยะเวลาดำเนินการ หากมี การชำรุดเสียหายจะดำเนินการ ซ่อมแซมแก้ไขให้อยู่ในสภาพ สมบูรณ์โดยทันที	ภาคผนวก ข ภาพที่ 9
	2) ป้ายแสดงกฎข้อปฏิบัติ สำหรับผู้ใช้สระว่ายน้ำ	• สภาพดี มองเห็นชัดเจน และ ไม่ลบเลือน	• สัปดาห์ละ 1 ครั้ง ตลอด ระยะเวลาเปิดดำเนินการ		
	3) อุปกรณ์ประจำสระว่ายน้ำ เช่น ไม่วัยชีวิต ห่วงชูชีพ โฟมช่วยชีวิต	• สภาพพร้อมใช้งานไม่ชำรุด	• สัปดาห์ละ 1 ครั้ง ตลอด ระยะเวลาเปิดดำเนินการ		
<b>4.3 คุณภาพน้ำสระ</b> <b>ว่ายน้ำ</b>	1) สระว่ายน้ำ บริเวณส่วนลึก และส่วนตื้น บริเวณละ 1 จุด	• pH • คลอรีนอิสระคงเหลือ	• วันละ 2 ครั้งก่อนเปิดบริการ และหลังปิดบริการ ตลอด ระยะเวลาเปิดดำเนินการ	• จัดให้มีเจ้าหน้าที่ตรวจสอบ ตลอดระยะเวลาดำเนินการ หากมี การชำรุดเสียหายจะดำเนินการ ซ่อมแซมแก้ไขให้อยู่ในสภาพ สมบูรณ์โดยทันที	ภาคผนวก ข ภาพที่ 9

**ตารางที่ 3 (ต่อ) แบบรายงานผลการปฏิบัติตามมาตรการติดตามตรวจสอบผลกระทบสิ่งแวดล้อมของโครงการนิช โมโน พระราม 9 เฟส 1**

ดัชนีผลกระทบ สิ่งแวดล้อม	จุดเก็บตัวอย่าง/ สถานที่ตรวจสอบ	ดัชนีที่ตรวจวัด/ วิธีการจัดการ	ความถี่ในการตรวจวัด	ผลการปฏิบัติตามมาตรการฯ	เอกสารอ้างอิง
4. ระบายน้ำ (ต่อ) 4.3 คุณภาพน้ำระบายน้ำ (ต่อ)		<ul style="list-style-type: none"> <li>โคลิฟอร์มทั้งหมด (Total Coliform Bacteria)</li> <li>ฟิคอล โคลิฟอร์ม (Fecal Coliform Bacteria)</li> </ul>	<ul style="list-style-type: none"> <li>เดือนละ 1 ครั้ง ขณะที่ผู้ใช้ระบายน้ำมากที่สุดตลอดระยะเวลาเปิดดำเนินการ</li> </ul>	<ul style="list-style-type: none"> <li>จัดให้มีเจ้าหน้าที่เข้ามาเก็บตัวอย่างและตรวจวิเคราะห์ด้วยวิธีมาตรฐาน ตลอดระยะเวลาดำเนินการ</li> </ul>	ภาคผนวก ง
		<ul style="list-style-type: none"> <li>คลอรีนที่รวมกับสารอื่นๆ (Combined Chlorine)</li> <li>ค่าความเป็นด่าง (Alkalinity)</li> <li>ความกระด้าง (Calcium Hardness)</li> <li>คลอไรด์ (Chloride)</li> <li>กรดไซยานูริก (Cyanuric Acid)</li> <li>แอมโมเนีย (Ammonia)</li> <li>ไนเตรท (Nitrate)</li> <li>Escherichia coli</li> <li>Staphylococcus aureus</li> <li>Pseudomonas aeruginosa</li> </ul>	<ul style="list-style-type: none"> <li>ปีละ 1 ครั้ง ขณะที่ผู้ใช้ระบายน้ำมากที่สุดตลอดระยะเวลาเปิดดำเนินการ</li> </ul>	<ul style="list-style-type: none"> <li>จัดให้มีเจ้าหน้าที่เข้ามาเก็บตัวอย่างและตรวจวิเคราะห์ด้วยวิธีมาตรฐาน ตลอดระยะเวลาดำเนินการ</li> </ul>	ภาคผนวก ง

**ตารางที่ 3 (ต่อ) แบบรายงานผลการปฏิบัติตามมาตรการติดตามตรวจสอบผลกระทบสิ่งแวดล้อมของโครงการนิคม โมโน พระราม 9 เฟส 1**

ดัชนีผลกระทบ สิ่งแวดล้อม	จุดเก็บตัวอย่าง/ สถานที่ตรวจสอบ	ดัชนีที่ตรวจวัด/ วิธีการจัดการ	ความถี่ในการตรวจวัด	ผลการปฏิบัติตามมาตรการฯ	เอกสารอ้างอิง
4. <b>สระว่ายน้ำ (ต่อ)</b>  4.2 <b>คุณภาพน้ำสระ ว่ายน้ำ (ต่อ)</b>	4) ระบบกรองน้ำสระว่ายน้ำ	• สภาพดี ไม่ชำรุด	• สัปดาห์ละ 1 ครั้ง ตลอด ระยะเวลาเปิดดำเนินการ	• จัดให้มีเจ้าหน้าที่ตรวจสอบ ตลอดระยะเวลาดำเนินการ หากมี การชำรุดเสียหายจะดำเนินการ ซ่อมแซมแก้ไขให้อยู่ในสภาพ สมบูรณ์โดยทันที	ภาคผนวก ข  ภาพที่ 4
	5) ความสะอาดของสระว่ายน้ำ	• ไม่มีตะกอน ตะไคร่ และเศษ ผง	• สัปดาห์ละ 1 ครั้ง ตลอด ระยะเวลาเปิดดำเนินการ		
5. <b>น้ำเสีย</b>  5.1 <b>ประสิทธิภาพ ของระบบบำบัด น้ำเสีย</b>  (1) <b>คุณภาพน้ำ เสียก่อนการ บำบัด</b>	1) บ่อปรับสภาพน้ำ	<ul style="list-style-type: none"> <li>• pH</li> <li>• BOD</li> <li>• Suspended Solids</li> <li>• Settleable Solids</li> <li>• Sulfide</li> <li>• Total Dissolved Solids</li> <li>• Fat, Oil &amp; Grease</li> <li>• TKN</li> <li>• Total Coliform Bacteria</li> </ul>	• เดือนละ 1 ครั้ง ตลอด ระยะเวลาเปิดดำเนินการ	• จัดให้มีเจ้าหน้าที่เข้ามาเก็บ ตัวอย่างและตรวจวิเคราะห์ด้วย วิธีมาตรฐาน ตลอดระยะเวลาดำเนินการ	ภาคผนวก ง
(2) <b>คุณภาพน้ำ เสียหลังการ บำบัด</b>	2) บ่อพักน้ำใส	<ul style="list-style-type: none"> <li>• pH</li> <li>• BOD</li> <li>• Suspended Solids</li> <li>• Settleable Solids</li> </ul>	• เดือนละ 1 ครั้ง ตลอด ระยะเวลาเปิดดำเนินการ	• จัดให้มีเจ้าหน้าที่เข้ามาเก็บ ตัวอย่างและตรวจวิเคราะห์ด้วย วิธีมาตรฐาน ตลอดระยะเวลาดำเนินการ	ภาคผนวก ง

**ตารางที่ 3 (ต่อ) แบบรายงานผลการปฏิบัติตามมาตรการติดตามตรวจสอบผลกระทบสิ่งแวดล้อมของโครงการนิช โมโน พระราม 9 เฟส 1**

ดัชนีผลกระทบ สิ่งแวดล้อม	จุดเก็บตัวอย่าง/ สถานที่ตรวจสอบ	ดัชนีที่ตรวจวัด/ วิธีการจัดการ	ความถี่ในการตรวจวัด	ผลการปฏิบัติตามมาตรการฯ	เอกสารอ้างอิง
(2) คุณภาพน้ำ เสียหลังการ บำบัด (ต่อ)	2) บ่อพักน้ำใส (ต่อ)	<ul style="list-style-type: none"> <li>• Sulfide</li> <li>• Total Dissolved Solids</li> <li>• Fat, Oil &amp; Grease</li> <li>• TKN</li> <li>• Total Coliform Bacteria</li> </ul>	<ul style="list-style-type: none"> <li>• เดือนละ 1 ครั้ง ตลอด ระยะเวลาเปิดดำเนินการ</li> </ul>	<ul style="list-style-type: none"> <li>• จัดให้มีเจ้าหน้าที่เข้ามาเก็บ ตัวอย่างและตรวจวิเคราะห์ด้วย วิธีมาตรฐาน ตลอดระยะเวลา ดำเนินการ</li> </ul>	ภาคผนวก ง
(3) คุณภาพน้ำ ก่อนระบาย ออกสู่ ภายนอก โครงการ	3) บ่อดักขยะ/บ่อตรวจคุณภาพ น้ำ	<ul style="list-style-type: none"> <li>• pH</li> <li>• BOD</li> <li>• Suspended Solids</li> <li>• Settleable Solids</li> <li>• Sulfide</li> <li>• Total Dissolved Solids</li> <li>• Fat, Oil &amp; Grease</li> <li>• TKN</li> <li>• Total Coliform Bacteria</li> </ul>	<ul style="list-style-type: none"> <li>• เดือนละ 1 ครั้ง ตลอด ระยะเวลาเปิดดำเนินการ</li> </ul>	<ul style="list-style-type: none"> <li>• จัดให้มีเจ้าหน้าที่เข้ามาเก็บ ตัวอย่างและตรวจวิเคราะห์ด้วย วิธีมาตรฐาน ตลอดระยะเวลา ดำเนินการ</li> </ul>	ภาคผนวก ง



**ตารางที่ 3 (ต่อ) แบบรายงานผลการปฏิบัติตามมาตรการติดตามตรวจสอบผลกระทบสิ่งแวดล้อมของโครงการนิช โมโน พระราม 9 เฟส 1**

ดัชนีผลกระทบ สิ่งแวดล้อม	จุดเก็บตัวอย่าง/ สถานที่ตรวจสอบ	ดัชนีที่ตรวจวัด/ วิธีการจัดการ	ความถี่ในการตรวจวัด	ผลการปฏิบัติตามมาตรการฯ	เอกสารอ้างอิง
<b>5.2 การทำงานของ ระบบบำบัดน้ำ เสีย</b>	1) ระบบบำบัดน้ำเสียของ โครงการ	<ul style="list-style-type: none"> <li>• ปริมาณการใช้ไฟฟ้าของระบบบำบัดน้ำเสีย (หน่วย)</li> <li>• ปริมาณน้ำใช้ในทุกกิจกรรมของแหล่งกำเนิดมลพิษ (ลูกบาศก์เมตร)</li> <li>• ปริมาณน้ำเสียที่เข้าสู่ระบบบำบัดน้ำเสีย (ลูกบาศก์เมตร)</li> <li>• การระบายน้ำทั้งจากระบบบำบัดน้ำเสีย (ระบาย/ไม่ระบาย)</li> <li>• ปริมาณสารเคมีหรือสารสกัดชีวภาพที่ใช้ (ชื่อ/ ปริมาณ) (ลิตรหรือกิโลกรัม)</li> <li>• การทำงานของระบบบำบัดน้ำเสีย (ปกติ/ผิดปกติ)</li> <li>• การทำงานของเครื่องสูบน้ำ (ปกติ/ผิดปกติ)</li> <li>• การทำงานของเครื่องเติมอากาศ (ปกติ/ผิดปกติ)</li> </ul>	<ul style="list-style-type: none"> <li>• เก็บสถิติและข้อมูลการทำงาน ของระบบบำบัดน้ำเสียทุกวัน และบันทึกรายละเอียดเก็บไว้ ภายในพื้นที่โครงการ เป็น ระยะเวลา 2 ปี นับตั้งแต่วันที่ มีการเก็บสถิติและข้อมูล นั้น และจัดทำรายงานสรุปผลการ ทำงานของระบบบำบัดน้ำเสีย ในแต่ละเดือน และ เสนอ รายงานต่อเจ้าพนักงานท้องถิ่น (ผู้อำนวยการเขตห้วยขวาง) ภายในวันที่ 15 ของเดือนถัดไป</li> </ul>	<ul style="list-style-type: none"> <li>• จัดให้มีเจ้าหน้าที่ตรวจสอบ ตลอดระยะเวลาดำเนินการ หากมี การชำรุดเสียหายจะดำเนินการ ซ่อมแซมแก้ไขให้อยู่ในสภาพ สมบูรณ์โดยทันที</li> </ul>	ภาคผนวก ค

**ตารางที่ 3 (ต่อ) แบบรายงานผลการปฏิบัติตามมาตรการติดตามตรวจสอบผลกระทบสิ่งแวดล้อมของโครงการนิช โมโน พระราม 9 เฟส 1**

ดัชนีผลกระทบ สิ่งแวดล้อม	จุดเก็บตัวอย่าง/ สถานที่ตรวจสอบ	ดัชนีที่ตรวจวัด/ วิธีการจัดการ	ความถี่ในการตรวจวัด	ผลการปฏิบัติตามมาตรการฯ	เอกสารอ้างอิง
<b>5.2 การทำงานของ ระบบบำบัดน้ำ เสีย (ต่อ)</b>		<ul style="list-style-type: none"> <li>การทำงานของเครื่องกวนผสมน้ำเสีย (ปกติ/ผิดปกติ)</li> <li>การทำงานของเครื่องกวนผสมสารเคมี (ปกติ/ผิดปกติ)</li> <li>เครื่องสูบลมตะกอน (ปกติ/ผิดปกติ)</li> <li>อื่น ๆ (ระบุ) (ปกติ/ผิดปกติ)</li> <li>ปริมาณตะกอนส่วนเกินที่เกิดขึ้นจากระบบบำบัดน้ำเสียที่นำไปกำจัด (ลูกบาศก์เมตร)</li> <li>ปัญหาอุปสรรคและแนวทางแก้ไข</li> </ul>			
<b>6. การระบายน้ำ</b>	1) เครื่องสูบน้ำภายในบ่อหน่วงน้ำ	<ul style="list-style-type: none"> <li>สภาพพร้อมใช้งาน</li> <li>อายุการใช้งาน</li> </ul>	<ul style="list-style-type: none"> <li>3 เดือน / ครั้ง ตลอดระยะเวลาเปิดดำเนินการ</li> </ul>	<ul style="list-style-type: none"> <li>จัดให้มีเจ้าหน้าที่ตรวจสอบตลอดระยะเวลาดำเนินการ หากมีการชำรุดเสียหายจะดำเนินการซ่อมแซมแก้ไขให้อยู่ในสภาพสมบูรณ์โดยทันที</li> </ul>	ภาคผนวก ข ภาพที่ 4
	2) บ่อพักน้ำและท่อระบายน้ำภายในโครงการ	<ul style="list-style-type: none"> <li>การสะสมของตะกอนดินในบ่อพัก และรางระบายน้ำ</li> </ul>	<ul style="list-style-type: none"> <li>เดือนละ 1 ครั้ง ตลอดระยะเวลาเปิดดำเนินการ</li> </ul>		

**ตารางที่ 3 (ต่อ) แบบรายงานผลการปฏิบัติตามมาตรการติดตามตรวจสอบผลกระทบสิ่งแวดล้อมของโครงการนิช โมโน พระราม 9 เฟส 1**

ดัชนีผลกระทบ สิ่งแวดล้อม	จุดเก็บตัวอย่าง/ สถานที่ตรวจสอบ	ดัชนีที่ตรวจวัด/ วิธีการจัดการ	ความถี่ในการตรวจวัด	ผลการปฏิบัติตามมาตรการฯ	เอกสารอ้างอิง
7. มลฝอย	1) พื้นที่โครงการ บริเวณที่ตั้งถังมูลฝอย ห้องพัก มูลฝอยประจำชั้น และ ห้องพักมูลฝอยรวม	<ul style="list-style-type: none"> <li>ปริมาณมูลฝอยตกค้าง</li> <li>ความสะอาด</li> </ul>	<ul style="list-style-type: none"> <li>ทุกวัน ตลอดระยะเวลาเปิด ดำเนินการ</li> </ul>	<ul style="list-style-type: none"> <li>จัดให้มีเจ้าหน้าที่ตรวจสอบ ตลอดระยะเวลาดำเนินการ หากมี การชำรุดเสียหายจะดำเนินการ ซ่อมแซมแก้ไขให้อยู่ในสภาพ สมบูรณ์โดยทันที</li> </ul>	ภาคผนวก ข ภาพที่ 7
	2) ผู้พักอาศัยข้างเคียงพื้นที่ โครงการ	<ul style="list-style-type: none"> <li>กลิ่นและทัศนียภาพ</li> </ul>	<ul style="list-style-type: none"> <li>ทุกวัน ตลอดระยะเวลาเปิด ดำเนินการ</li> </ul>		
8. ระบบไฟฟ้า	1) หม้อแปลงไฟฟ้า ป้ายเตือนระวังอันตราย	<ul style="list-style-type: none"> <li>สภาพดี มองเห็นได้ชัดเจน ไม่ลบลื่อน</li> </ul>	<ul style="list-style-type: none"> <li>ทุกวัน ตลอดระยะเวลาเปิด ดำเนินการ</li> </ul>	<ul style="list-style-type: none"> <li>จัดให้มีเจ้าหน้าที่ตรวจสอบ ตลอดระยะเวลาดำเนินการ หากมี การชำรุดเสียหายจะดำเนินการ ซ่อมแซมแก้ไขให้อยู่ในสภาพ สมบูรณ์โดยทันที</li> </ul>	ภาคผนวก ข ภาพที่ 6
	2) อุปกรณ์ไฟฟ้า	<ul style="list-style-type: none"> <li>สภาพพร้อมใช้งาน</li> <li>อายุการใช้งาน</li> </ul>	<ul style="list-style-type: none"> <li>3 เดือน / ครั้ง ตลอดระยะเวลา เปิดดำเนินการ</li> </ul>		
9. การอนุรักษ์พลังงาน	1) ระบบไฟฟ้าส่องสว่าง	<ul style="list-style-type: none"> <li>เครื่องหมายแสดง ประสิทธิภาพการประหยัด พลังงานที่ระบุมากับ อุปกรณ์เครื่องใช้ไฟฟ้า</li> <li>อายุการใช้งานของอุปกรณ์ ไฟฟ้า</li> </ul>	<ul style="list-style-type: none"> <li>เดือนละ 1 ครั้ง ตลอด ระยะเวลาเปิดดำเนินการ</li> </ul>	<ul style="list-style-type: none"> <li>จัดให้มีเจ้าหน้าที่ตรวจสอบ ตลอดระยะเวลาดำเนินการ หากมี การชำรุดเสียหายจะดำเนินการ ซ่อมแซมแก้ไขให้อยู่ในสภาพ สมบูรณ์โดยทันที</li> </ul>	ภาคผนวก ข ภาพที่ 6
	2) ระบบปรับอากาศ				
	3) เครื่องจักร อุปกรณ์ ต่างๆ				
	4) จุดติดประกาศและป้าย ประชาสัมพันธ์	<ul style="list-style-type: none"> <li>สภาพดี มองเห็นได้ชัดเจน ไม่ ลบลื่อน</li> </ul>	<ul style="list-style-type: none"> <li>เดือนละ 1 ครั้ง ตลอด ระยะเวลาเปิดดำเนินการ</li> </ul>		

**ตารางที่ 3 (ต่อ) แบบรายงานผลการปฏิบัติตามมาตรการติดตามตรวจสอบผลกระทบสิ่งแวดล้อมของโครงการนิช โมโน พระราม 9 เฟส 1**

ดัชนีผลกระทบ สิ่งแวดล้อม	จุดเก็บตัวอย่าง/ สถานที่ตรวจสอบ	ดัชนีที่ตรวจวัด/ วิธีการจัดการ	ความถี่ในการตรวจวัด	ผลการปฏิบัติตามมาตรการฯ	เอกสารอ้างอิง
<b>10. ระบบป้องกันอัคคีภัย</b>	1) อุปกรณ์ในระบบป้องกัน และ สัญญาณเตือนอัคคีภัย	• สภาพพร้อมใช้งาน	• 3 เดือน / ครั้ง ตลอดระยะเวลา เปิดดำเนินการ	• จัดให้มีเจ้าหน้าที่ตรวจสอบ ตลอดระยะเวลาดำเนินการ หากมี การชำรุดเสียหายจะดำเนินการ ซ่อมแซมแก้ไขให้อยู่ในสภาพ สมบูรณ์โดยทันที	ภาคผนวก ข ภาพที่ 8
	2) ระบบจ่ายไฟฟ้าสำรอง	• มีเครื่องกำเนิดไฟฟ้าฉุกเฉินอยู่ ตลอดเวลา และมีสภาพ พร้อม ใช้งาน	• 3 เดือน / ครั้ง ตลอดระยะเวลา เปิดดำเนินการ		
	3) ป้ายและเครื่องหมาย แสดง การหนีไฟ และแผนผัง เส้นทางหนีไฟ	• สภาพดี มองเห็นได้ชัดเจน ไม่ ลบเลือน	• 3 เดือน / ครั้ง ตลอดระยะเวลา เปิดดำเนินการ		
	4) อุปกรณ์ดับเพลิง • เครื่องดับเพลิงแบบหิ้วได้ • หัวรับน้ำดับเพลิง • สายฉีดน้ำดับเพลิงและตู้ เก็บสายฉีด (FHC)	• สภาพพร้อมใช้งาน • อายุการใช้งาน • เข้าถึงได้สะดวก • ไม่มีสิ่งกีดขวาง	• 3 เดือน / ครั้ง ตลอดระยะเวลา เปิดดำเนินการ		
	5) บันไดหนีไฟ เส้นทางในการ หนีไฟและจุดรวมพล	• สภาพพร้อมใช้งาน • ไม่มีสิ่งกีดขวาง	• เดือนละ 1 ครั้ง ตลอด ระยะเวลาเปิดดำเนินการ		
<b>11. ระบบระบายอากาศ</b>	1) ช่องระบายอากาศ ธรรมชาติ เช่น หน้าต่าง และประตู	• ไม่มีสิ่งกีดขวาง	• เดือนละ 1 ครั้ง ตลอด ระยะเวลาเปิดดำเนินการ	• จัดให้มีเจ้าหน้าที่ตรวจสอบ ตลอดระยะเวลาดำเนินการ	ภาคผนวก ข ภาพที่ 6
	2) พัดลมระบายอากาศ	• สภาพพร้อมใช้งาน	• เดือนละ 1 ครั้ง ตลอด ระยะเวลาเปิดดำเนินการ		

**ตารางที่ 3 (ต่อ) แบบรายงานผลการปฏิบัติตามมาตรการติดตามตรวจสอบผลกระทบสิ่งแวดล้อมของโครงการนิช โมโน พระราม 9 เฟส 1**

ดัชนีผลกระทบ สิ่งแวดล้อม	จุดเก็บตัวอย่าง/ สถานที่ตรวจสอบ	ดัชนีที่ตรวจวัด/ วิธีการจัดการ	ความถี่ในการตรวจวัด	ผลการปฏิบัติตามมาตรการฯ	เอกสารอ้างอิง
<b>12. การจราจร</b>	1) พื้นที่โครงการ <ul style="list-style-type: none"> <li>ป้ายและเครื่องหมายการจราจรภายในโครงการและบริเวณทางเข้า-ออกโครงการ</li> <li>ถนนภายในโครงการและบริเวณทางเข้า-ออกโครงการ</li> </ul>	<ul style="list-style-type: none"> <li>สภาพดี มองเห็นชัดเจน และไม่ลื่น</li> <li>สภาพความคล่องตัวในการเดินรถบริเวณทางเข้า-ออกโครงการ</li> <li>สภาพดีไม่ชำรุด</li> </ul>	<ul style="list-style-type: none"> <li>3 เดือน / ครั้ง ตลอดระยะเวลาเปิดดำเนินการ</li> <li>ทุกวัน ตลอดระยะเวลาเปิดดำเนินการ</li> </ul>	<ul style="list-style-type: none"> <li>จัดให้มีเจ้าหน้าที่ตรวจสอบตลอดระยะเวลาดำเนินการ หากมีการชำรุดเสียหายจะดำเนินการซ่อมแซมแก้ไขให้อยู่ในสภาพสมบูรณ์โดยทันที</li> </ul>	ภาคผนวก ข ภาพที่ 3
	2) ผู้พักอาศัยข้างเคียงโครงการ	<ul style="list-style-type: none"> <li>เรื่องร้องเรียนจากผู้ที่ได้รับผลกระทบ</li> </ul>	<ul style="list-style-type: none"> <li>ทุกวัน ตลอดระยะเวลาดำเนินการ</li> </ul>		
<b>13. ความปลอดภัย</b>	1) พื้นที่โครงการ <ul style="list-style-type: none"> <li>กรณีที่อยู่ในโครงการมีการปรับปรุง/ ซ่อมแซม เช่น การทาสีภายนอกอาคาร การซ่อมบำรุงผิวจราจร การขุดลอกท่อระบายน้ำ เป็นต้น</li> </ul>	<ul style="list-style-type: none"> <li>ติดตั้งป้ายเตือนให้ระวังบริเวณที่ปรับปรุง/ซ่อมแซม</li> <li>ไม่มีสิ่งกีดขวาง</li> </ul>	<ul style="list-style-type: none"> <li>ทุกวัน ตลอดระยะเวลาดำเนินการ</li> </ul>	<ul style="list-style-type: none"> <li>จัดให้มีเจ้าหน้าที่ตรวจสอบตลอดระยะเวลาดำเนินการ หากมีการชำรุดเสียหายจะดำเนินการซ่อมแซมแก้ไขให้อยู่ในสภาพสมบูรณ์โดยทันที</li> </ul>	ภาคผนวก ข ภาพที่ 2

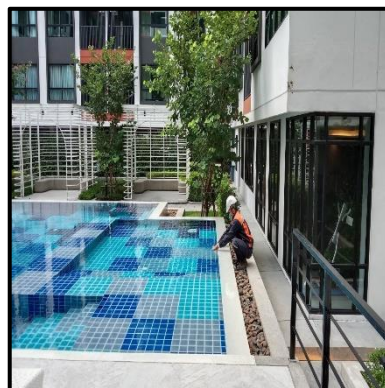
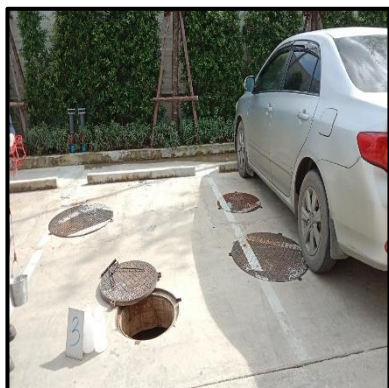
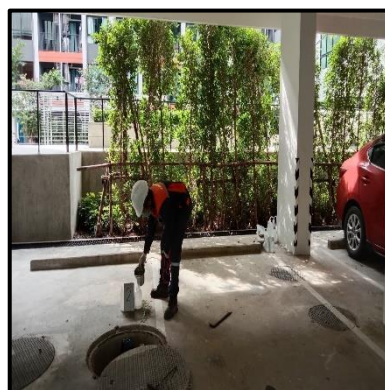
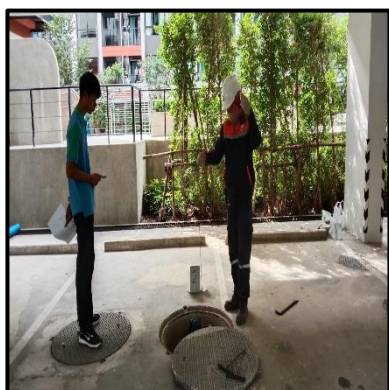
**ตารางที่ 3 (ต่อ) แบบรายงานผลการปฏิบัติตามมาตรการติดตามตรวจสอบผลกระทบสิ่งแวดล้อมของโครงการนิช โมโน พระราม 9 เฟส 1**

ดัชนีผลกระทบ สิ่งแวดล้อม	จุดเก็บตัวอย่าง/ สถานที่ตรวจสอบ	ดัชนีที่ตรวจวัด/ วิธีการจัดการ	ความถี่ในการตรวจวัด	ผลการปฏิบัติตามมาตรการฯ	เอกสารอ้างอิง
<b>13. ความปลอดภัย (ต่อ)</b>	• ตำแหน่งติดตั้งระบบ โทรทัศน์วงจรปิด (CCTV System)	• สภาพความสมบูรณ์ของ ระบบโทรทัศน์วงจรปิด (CCTV System)	• เดือนละ 1 ครั้ง ตลอด ระยะเวลาเปิดดำเนินการ	• จัดให้มีเจ้าหน้าที่ตรวจสอบ ตลอดระยะเวลาดำเนินการ หากมี การชำรุดเสียหายจะดำเนินการ ซ่อมแซมแก้ไขให้อยู่ในสภาพ สมบูรณ์โดยทันที	ภาคผนวก ข ภาพที่ 2
	2) ผู้พักอาศัยข้างเคียงโครงการ	• เรื่องร้องเรียนจากผู้ที่ได้รับ ผลกระทบ	• ทุกวัน ตลอดระยะเวลาเปิด ดำเนินการ		
<b>14. การบดบังแสงแดด และทิศทางลม</b>	1) ผู้พักอาศัยข้างเคียงโครงการ	• เรื่องร้องเรียนจากผู้ที่ได้รับ ผลกระทบ	• ทุกวัน ตลอดระยะเวลาเปิด ดำเนินการ ภายใน 1 ปี นับตั้งแต่วันที่โครงการจด ทะเบียนนิติบุคคลอาคารชุด	• จัดให้มีเจ้าหน้าที่ตรวจสอบ ตลอดระยะเวลาดำเนินการ หากมี การชำรุดเสียหายจะดำเนินการ ซ่อมแซมแก้ไขให้อยู่ในสภาพ สมบูรณ์โดยทันที	
<b>15. การบดบังคลื่นวิทยุ/ โทรทัศน์</b>	1) ผู้พักอาศัยข้างเคียงโครงการ	• เรื่องร้องเรียนจากผู้ที่ได้รับ ผลกระทบ	• ทุกวัน ตลอดระยะเวลาเปิด ดำเนินการ ภายใน 1 ปี นับตั้งแต่วันที่โครงการจด ทะเบียนนิติบุคคลอาคารชุด	• จัดให้มีเจ้าหน้าที่ตรวจสอบ ตลอดระยะเวลาดำเนินการ หากมี การชำรุดเสียหายจะดำเนินการ ซ่อมแซมแก้ไขให้อยู่ในสภาพ สมบูรณ์โดยทันที	

## การตรวจวัดคุณภาพสิ่งแวดล้อม

การตรวจวัดคุณภาพน้ำทิ้ง ทำการเก็บตัวอย่างคุณภาพน้ำ 5 จุด ได้แก่ จุดรวบรวมน้ำเสียเข้าระบบบำบัดน้ำเสีย จำนวน 2 จุด จุดรวบรวมน้ำเสียหลังออกระบบบำบัดน้ำเสีย จำนวน 2 จุด และบ่อกักน้ำสุดท้ายของระบบก่อนระบายลงสู่ระบบระบายน้ำบนถนนสาธารณะ จำนวน 1 จุด เดือนละ 1 ครั้ง

การตรวจวัดคุณภาพน้ำในสระว่ายน้ำ ทำการเก็บตัวอย่างคุณภาพน้ำ 2 จุด ได้แก่ น้ำในสระว่ายน้ำที่บริเวณฝั้วน้ำ จำนวน 2 จุด และน้ำในสระว่ายน้ำที่ความลึกกึ่งกลางสระ จำนวน 2 จุด เดือนละ 1 ครั้ง



## ผลการตรวจวัดคุณภาพสิ่งแวดล้อม

โครงการได้ดำเนินการตรวจวัดคุณภาพน้ำ และทำการเก็บตัวอย่างน้ำตามที่มาตรการกำหนด ส่งตรวจวิเคราะห์ทางห้องปฏิบัติการ เทียบกับมาตรฐานควบคุมการระบายน้ำทิ้งจากอาคารบางประเภทและบางขนาด ได้ผลวิเคราะห์ทางห้องปฏิบัติการ ดังนี้

## การตรวจวัดคุณภาพน้ำทิ้ง

โครงการ นิช โมโน พระราม 9 เฟส 1 ของบริษัท บริษัท เสนา เอชเอชพี 9 จำกัด

จัดทำรายงานโดย บริษัท วิคตอรี แมเนจเม้นท์ เซอร์วิส จำกัด

ระหว่างเดือน กรกฎาคม - ธันวาคม พ.ศ. 2566

ตำแหน่งที่ตรวจวัด จุดรวบรวมน้ำเสียก่อนเข้าระบบบำบัดน้ำเสีย (บ่อเกรอะ)

ตำแหน่งพิกัด UTM ของสถานี  $x = 672324.03$   $y = 1521996.95$  47P

ดัชนีคุณภาพน้ำทิ้ง	หน่วย	ผลการตรวจวัด <sup>(๑)</sup>						ค่ามาตรฐาน <sup>(๒)</sup>	เกณฑ์กำหนดใน รายงานฯ <sup>(๓)</sup>
		-	-	18 ก.ย.	9 ต.ค.	14 พ.ย.	12 ธ.ค.		
pH	-	-	-	7.4	7.4	7.5	7.1	5-9	
BOD	mg/l	-	-	93	72	46	90	$\leq 30$	
SS	mg/l	-	-	50	56	48	48	$\leq 40$	
TDS	mg/l	-	-	550	650	500	640	$\leq 500$	
Settleable Solids	mg/l	-	-	0.2	0.2	0.0	0.1	$\leq 0.5$	
Sulfide	mg/l	-	-	0.8	0.4	< 0.2	0.4	$\leq 1.0$	
TKN	mg/l	-	-	42.56	66.92	51.08	60.48	$\leq 35$	
Oil & Grease	mg/l	-	-	< 5	6.0	< 5	< 5	$\leq 20$	

หมายเหตุ (๑) ในกรณี Not-Detectable ให้ระบุค่า Detection Limit ของวิธีการตรวจวัดที่ใช้

(๒) ระบุค่ามาตรฐานและเอกสารอ้างอิงค่ามาตรฐาน

(๓) ระบุค่าความเข้มข้นหรือ loading ที่กำหนดเป็นเงื่อนไขในรายงานการประเมินผลกระทบสิ่งแวดล้อม



## การตรวจวัดคุณภาพน้ำทิ้ง

โครงการ นิช โมโน พระราม 9 เฟส 1 ของบริษัท บริษัท เสนา เอชเอชพี 9 จำกัด

จัดทำรายงานโดย บริษัท วิคตอรี แมเนจเม้นท์ เซอร์วิส จำกัด

ระหว่างเดือน กรกฎาคม - ธันวาคม พ.ศ. 2566

ตำแหน่งที่ตรวจวัด จุดรวบรวมน้ำเสียหลังออกระบบบำบัดน้ำเสีย (บ่อพักน้ำใส)

ตำแหน่งพิกัด UTM ของสถานี x = 672324.03 y = 1521996.95 47P

ดัชนีคุณภาพน้ำทิ้ง	หน่วย	ผลการตรวจวัด <sup>(๑)</sup>						ค่ามาตรฐาน <sup>(๒)</sup>	เกณฑ์กำหนดใน รายงานฯ <sup>(๓)</sup>
		-	-	18 ก.ย.	9 ต.ค.	14 พ.ย.	12 ธ.ค.		
pH	-	-	-	7.9	7.6	7.3	7.3	5-9	
BOD	mg/l	-	-	80	14	12	8	≤ 30	
SS	mg/l	-	-	30	24	28	28	≤ 40	
TDS	mg/l	-	-	470	400	410	480	≤ 500	
Settleable Solids	mg/l	-	-	0.1	0.0	0.0	0.0	≤ 0.5	
Sulfide	mg/l	-	-	0.2	< 0.2	< 0.2	< 0.2	≤ 1.0	
TKN	mg/l	-	-	62.44	33.23	17.68	14.00	≤ 35	
Oil & Grease	mg/l	-	-	< 5	< 5	< 5	< 5	≤ 20	

หมายเหตุ (๑) ในกรณี Not-Detectable ให้ระบุค่า Detection Limit ของวิธีการตรวจวัดที่ใช้

(๒) ระบุค่ามาตรฐานและเอกสารอ้างอิงค่ามาตรฐาน

(๓) ระบุค่าความเข้มข้นหรือ loading ที่กำหนดเป็นเงื่อนไขในรายงานการประเมินผลกระทบสิ่งแวดล้อม

## การตรวจวัดคุณภาพน้ำทิ้ง

โครงการ นิช โมโน พระราม 9 เฟส 1 ของบริษัท บริษัท เสนา เอชเอชพี 9 จำกัด

จัดทำรายงานโดย บริษัท วิคตอรี แมเนจเม้นท์ เซอร์วิส จำกัด

ระหว่างเดือน กรกฎาคม - ธันวาคม พ.ศ. 2566

ตำแหน่งที่ตรวจวัด จุดรวบรวมน้ำเสียก่อนเข้าระบบบำบัดน้ำเสีย (ส่วนแยกกาก)

ตำแหน่งพิกัด UTM ของสถานี  $x = 672324.03$   $y = 1521996.95$  47P

ดัชนีคุณภาพน้ำทิ้ง	หน่วย	ผลการตรวจวัด <sup>(๑)</sup>						ค่ามาตรฐาน <sup>(๒)</sup>	เกณฑ์กำหนดใน รายงานฯ <sup>(๓)</sup>
		-	-	18 ก.ย.	9 ต.ค.	14 พ.ย.	12 ธ.ค.		
pH	-	-	-	7.9	8.0	7.6	7.7	5-9	
BOD	mg/l	-	-	112	30	58	48	≤ 30	
SS	mg/l	-	-	55	40	50	40	≤ 40	
TDS	mg/l	-	-	590	640	550	520	≤ 500	
Settleable Solids	mg/l	-	-	0.3	0.2	0.0	0.1	≤ 0.5	
Sulfide	mg/l	-	-	0.8	< 0.2	< 0.2	0.2	≤ 1.0	
TKN	mg/l	-	-	73.08	45.08	62.12	45.92	≤ 35	
Oil & Grease	mg/l	-	-	< 5	< 5	< 5	< 5	≤ 20	

หมายเหตุ (๑) ในกรณี Not-Detectable ให้ระบุค่า Detection Limit ของวิธีการตรวจวัดที่ใช้

(๒) ระบุค่ามาตรฐานและเอกสารอ้างอิงค่ามาตรฐาน

(๓) ระบุค่าความเข้มข้นหรือ loading ที่กำหนดเป็นเงื่อนไขในรายงานการประเมินผลกระทบสิ่งแวดล้อม

## การตรวจวัดคุณภาพน้ำทิ้ง

โครงการ นิช โมโน พระราม 9 เฟส 1 ของบริษัท บริษัท เสนา เอชเอชพี 9 จำกัด  
 จัดทำรายงานโดย บริษัท วิคตอรี แมเนจเม้นท์ เซอร์วิส จำกัด  
 ระหว่างเดือน กรกฎาคม - ธันวาคม พ.ศ. 2566  
 ตำแหน่งที่ตรวจวัด จุดรวบรวมน้ำเสียหลังออกระบบบำบัดน้ำเสีย (บ่อพักน้ำแรกที่อยู่ก่อนจากระบบ)  
 ตำแหน่งพิกัด UTM ของสถานี  $x = 672324.03$   $y = 1521996.95$  47P

ดัชนีคุณภาพน้ำทิ้ง	หน่วย	ผลการตรวจวัด <sup>(๑)</sup>						ค่ามาตรฐาน <sup>(๒)</sup>	เกณฑ์กำหนดใน รายงานฯ <sup>(๓)</sup>
		-	-	18 ก.ย.	9 ต.ค.	14 พ.ย.	12 ธ.ค.		
pH	-	-	-	8.5	7.6	7.5	7.6	5-9	
BOD	mg/l	-	-	14	16	6	7	$\leq 30$	
SS	mg/l	-	-	30	20	22	20	$\leq 40$	
TDS	mg/l	-	-	500	420	400	380	$\leq 500$	
Settleable Solids	mg/l	-	-	0.0	0.0	0.0	0.0	$\leq 0.5$	
Sulfide	mg/l	-	-	< 0.2	< 0.2	< 0.2	< 0.2	$\leq 1.0$	
TKN	mg/l	-	-	19.04	25.20	14.00	13.72	$\leq 35$	
Oil & Grease	mg/l	-	-	< 5	< 5	< 5	< 5	$\leq 20$	

หมายเหตุ (๑) ในกรณี Not-Detectable ให้ระบุค่า Detection Limit ของวิธีการตรวจวัดที่ใช้

(๒) ระบุค่ามาตรฐานและเอกสารอ้างอิงค่ามาตรฐาน

(๓) ระบุค่าความเข้มข้นหรือ loading ที่กำหนดเป็นเงื่อนไขในรายงานการประเมินผลกระทบสิ่งแวดล้อม

## การตรวจวัดคุณภาพน้ำทิ้ง

โครงการ นิช โมโน พระราม 9 เฟส 1 ของบริษัท บริษัท เสนา เอชเอชพี 9 จำกัด

จัดทำรายงานโดย บริษัท วิคตอรี แมเนจเม้นท์ เซอร์วิส จำกัด

ระหว่างเดือน กรกฎาคม - ธันวาคม พ.ศ. 2566

ตำแหน่งที่ตรวจวัด บ่อพักน้ำสุดท้ายของระบบก่อนระบายลงสู่ระบบระบายน้ำบนถนนสาธารณะ

ตำแหน่งพิกัด UTM ของสถานี x = 672324.03 y = 1521996.95 47P

ดัชนีคุณภาพน้ำทิ้ง	หน่วย	ผลการตรวจวัด <sup>(๑)</sup>						ค่ามาตรฐาน <sup>(๒)</sup>	เกณฑ์กำหนดใน รายงานฯ <sup>(๓)</sup>
		-	-	18 ก.ย.	9 ต.ค.	14 พ.ย.	12 ธ.ค.		
pH	-	-	-	7.9	7.8	7.5	7.7	5-9	
BOD	mg/l	-	-	16	< 5	8	5	≤ 30	
SS	mg/l	-	-	28	18	20	24	≤ 40	
TDS	mg/l	-	-	480	350	390	420	≤ 500	
Settleable Solids	mg/l	-	-	0.0	0.0	0.0	0.0	≤ 0.5	
Sulfide	mg/l	-	-	< 0.2	< 0.2	< 0.2	< 0.2	≤ 1.0	
TKN	mg/l	-	-	21.28	4.20	15.40	8.96	≤ 35	
Oil & Grease	mg/l	-	-	< 5	< 5	< 5	< 5	≤ 20	

หมายเหตุ (๑) ในกรณี Not-Detectable ให้ระบุค่า Detection Limit ของวิธีการตรวจวัดที่ใช้

(๒) ระบุค่ามาตรฐานและเอกสารอ้างอิงค่ามาตรฐาน

(๓) ระบุค่าความเข้มข้นหรือ loading ที่กำหนดเป็นเงื่อนไขในรายงานการประเมินผลกระทบสิ่งแวดล้อม

## การตรวจวัดคุณภาพน้ำสระว่ายน้ำ

โครงการ นิช โมโน พระราม 9 เฟส 1 ของบริษัท บริษัท เสนา เอชเอชพี 9 จำกัด

จัดทำรายงานโดย บริษัท วิกตอรี แมเนจเม้นท์ เซอร์วิส จำกัด

ระหว่างเดือน กรกฎาคม - ธันวาคม พ.ศ. 2566

ตำแหน่งที่ตรวจวัด สระว่ายน้ำ (ส่วนต้น)

ตำแหน่งพิกัด UTM ของสถานี x = 672324.03 y = 1521996.95 47P

ดัชนีคุณภาพ น้ำสระว่ายน้ำ	หน่วย	ผลการตรวจวัด <sup>(๑)</sup>						ค่ามาตรฐาน <sup>(๒)</sup>	เกณฑ์กำหนดใน รายงานฯ <sup>(๓)</sup>
		-	-	18 ก.ย.	9 ต.ค.	14 พ.ย.	12 ธ.ค.		
Total Coliform Bacteria	MPN /100 ml	-	-	< 1.8	< 1.8	ND.	< 1.8	<10	
Fecal Coliform Bacteria	MPN /100 ml	-	-	< 1.8	< 1.8	ND.	< 1.8	ตรวจไม่พบ	

หมายเหตุ (๑) ในกรณี Not-Detectable ให้ระบุค่า Detection Limit ของวิธีการตรวจวัดที่ใช้

(๒) ระบุค่ามาตรฐานและเอกสารอ้างอิงค่ามาตรฐาน

(๓) ระบุค่าความเข้มข้นหรือ loading ที่กำหนดเป็นเงื่อนไขในรายงานการประเมินผลกระทบสิ่งแวดล้อม

## การตรวจวัดคุณภาพน้ำสระว่ายน้ำ

โครงการ นิช โมโน พระราม 9 เฟส 1 ของบริษัท บริษัท เสนา เอชเอชพี 9 จำกัด

จัดทำรายงานโดย บริษัท วิคตอรี แมเนจเม้นท์ เซอร์วิส จำกัด

ระหว่างเดือน กรกฎาคม - ธันวาคม พ.ศ. 2566

ตำแหน่งที่ตรวจวัด สระว่ายน้ำ (ส่วนลึก)

ตำแหน่งพิกัด UTM ของสถานี  $x = 672324.03$   $y = 1521996.95$  47P

ดัชนีคุณภาพ น้ำสระว่ายน้ำ	หน่วย	ผลการตรวจวัด <sup>(๑)</sup>						ค่ามาตรฐาน <sup>(๒)</sup>	เกณฑ์กำหนดใน รายงานฯ <sup>(๓)</sup>
		-	-	18 ก.ย.	9 ต.ค.	14 พ.ย.	12 ธ.ค.		
Total Coliform Bacteria	MPN /100 ml	-	-	< 1.8	< 1.8	ND.	< 1.8	<10	
Fecal Coliform Bacteria	MPN /100 ml	-	-	< 1.8	< 1.8	ND.	< 1.8	ตรวจไม่พบ	

หมายเหตุ (๑) ในกรณี Not-Detectable ให้ระบุค่า Detection Limit ของวิธีการตรวจวัดที่ใช้

(๒) ระบุค่ามาตรฐานและเอกสารอ้างอิงค่ามาตรฐาน

(๓) ระบุค่าความเข้มข้นหรือ loading ที่กำหนดเป็นเงื่อนไขในรายงานการประเมินผลกระทบสิ่งแวดล้อม

